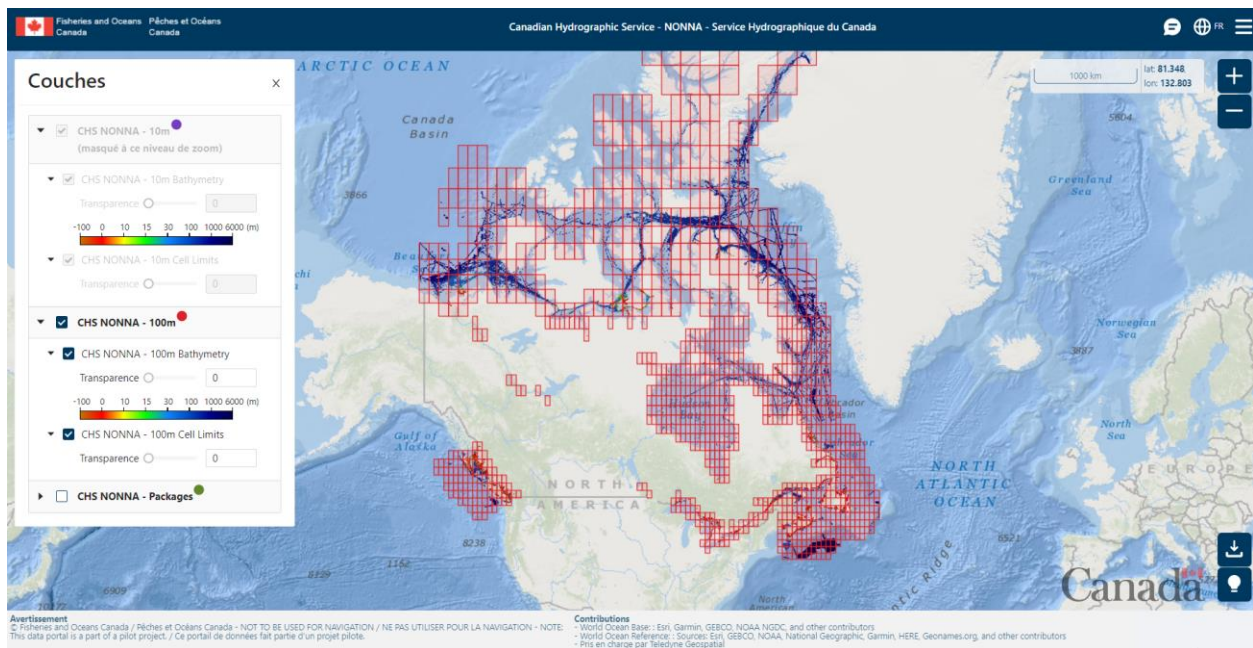


Document d'orientation du portail de données NONNA du Service hydrographique du Canada

Accès au portail de données NONNA du Service hydrographique du Canada

Contexte

Le portail de données NONNA du Service hydrographique du Canada (SHC) permet aux utilisateurs de visualiser et de télécharger des données bathymétriques à des fins autres que la navigation à partir des produits NONNA-10 et NONNA-100 du SHC. Les données peuvent être téléchargées dans les formats suivants : BAG, CSAR, Geotiff et ASCII, et sont autrement accessibles au moyen d'un service de cartographie Web (WMS) et d'un service de couverture Web (WCS). Ces produits peuvent être ouverts ou consultés à l'aide de l'application du système d'information géographique (SIG) de votre choix.



Utilisation du portail de données NONNA du SHC

Pour accéder au portail de données NONNA du SHC, ouvrez le lien suivant dans un navigateur Web et suivez les étapes ci-dessous (REMARQUE : le portail de données NONNA du SHC n'est pas compatible avec Internet Explorer) : <https://data.chs-shc.ca/login>.

1. Choisissez la langue que vous préférez au moyen du bouton English/Français, selon le cas.
2. Cliquez sur l'onglet « Connexion invité ».
3. Lisez les conditions d'utilisation du site Web.
4. Cochez la case « J'ai lu et je m'engage à respecter les conditions et la politique de confidentialité » (REMARQUE : vous ne pourrez pas la cocher si vous n'avez pas fait défiler les conditions d'utilisation jusqu'en bas).
5. Cliquez sur le bouton « Connexion ».

English Français

Connexion (invité) Connexion (administrateur)

Conditions d'utilisation du site

La version française de l'entente de licence se trouve à la suite de la version anglaise. /
The French version of the license agreement can be found after the English version.

LICENCE AGREEMENT (Non-Navigational Bathymetric Data Use)

from

Her Majesty the Queen in right of Canada,
as represented by the Minister of Fisheries and Oceans,
on behalf of the Canadian Hydrographic Service ("CHS")
(the "Crown")

to

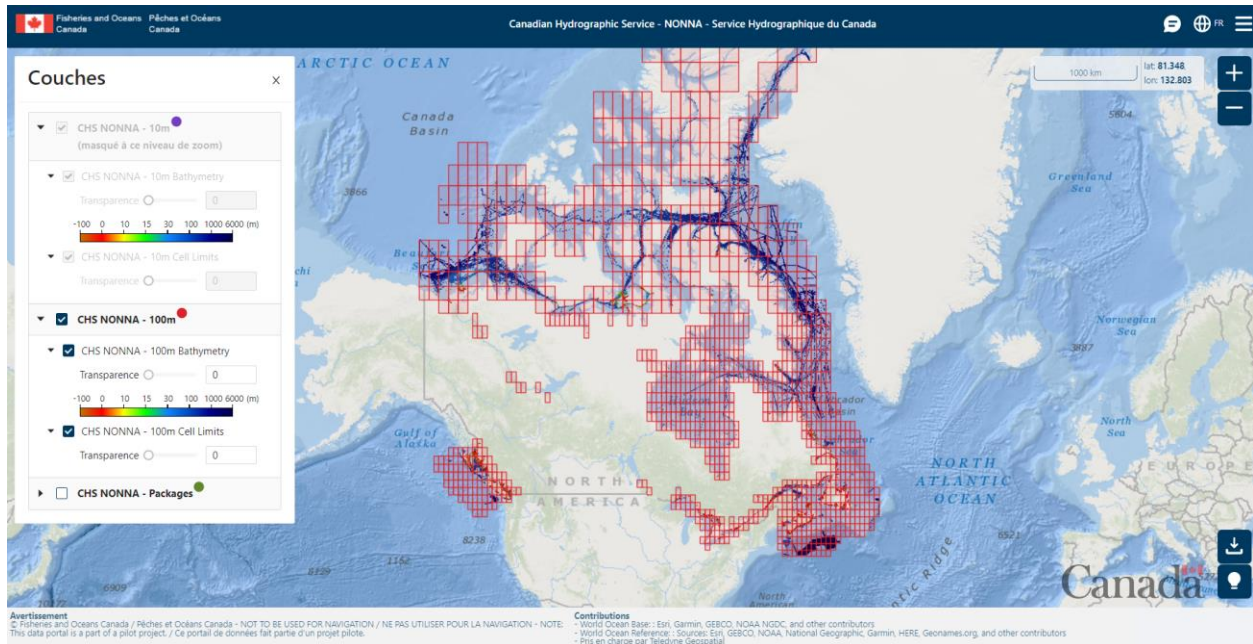
J'ai lu et je m'engage à respecter les conditions et la politique de confidentialité

Connexion

Pour de plus amples renseignements sur les **données bathymétriques non navigationnelles (NONNA) du Service hydrographique du Canada**, visitez le site suivant :

<https://open.canada.ca/data/fr/dataset/d3881c4c-650d-4070-bf9b-1e00aabf0a1d>

Page d'accueil



Options d'affichage



Zoom : Utilisez ces boutons pour faire un zoom avant (+) ou arrière (-) **OU** maintenez la touche Maj enfoncée et faites glisser votre souris pour encadrer votre sélection **OU** faites un zoom avant ou arrière à l'aide de la molette de défilement de votre souris.



Astuces rapides concernant le **zoom** et la **sélection**

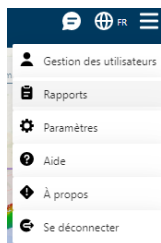


Commentaires des utilisateurs : Rétroaction anonyme pour nous aider à comprendre qui accède aux données et à orienter les améliorations futures



Utilisez ce bouton pour passer de l'anglais au français

Menu des options et des paramètres de l'utilisateur



Couches NONNA 1) données raster bathymétriques et 2) les limites cellulaires sont visibles pour chaque ensemble de données NONNA. Chaque ensemble de données et ses limites peuvent être activées ou désactivées pour personnaliser la carte en arrière-plan en cochant la case à côté de la couche.

Couches

x

CHS NONNA - 10m (masqué à ce niveau de zoom)

CHS NONNA - 10m Bathymetry
 Transparence

CHS NONNA - 10m Cell Limits
 Transparence

CHS NONNA - 100m

CHS NONNA - 100m Bathymetry
 Transparence

CHS NONNA - 100m Cell Limits
 Transparence

CHS NONNA - Packages

CHS NONNA - 10m Bathymetry
 Transparence

- Les **couches NONNA** et les limites des cellules sont indiquées par le **cercle de couleur** à côté de leur description.
 - **Mauve** : Cellules NONNA 10 – 10 m
 - **Rouge** : Cellules NONNA 100 – 100 m
 - **Vert** : Trousses NONNA – Trousses de cellules – 10 m
- Effectuez un **zoom** avant pour pouvoir sélectionner les cellules NONNA 10
- **Activez et désactivez les couches** en cochant la case située à côté de la couche
- Activez les couches pour **sélectionner et télécharger** les données NONNA
- La **gamme de profondeur de couleur** arc-en-ciel n'est pas personnalisable
- La **transparence** est disponible pour les cellules NONNA. Cliquez et faites glisser le curseur pour la couche pertinente ou tapez un nombre dans le champ
- Les **trousses NONNA du SHC** permettent de télécharger tous les ensembles de données NONNA 10 dans la limite de la cellule de la trousse

Téléchargement



Activez les couches de cellules pour pouvoir les télécharger

Sélectionnez la ou les cellules (maintenez la touche **Ctrl** enfoncée et encadrez votre sélection en gardant le bouton de gauche de la souris enfoncé pour sélectionner plusieurs cellules), puis cliquez sur l'icône de téléchargement. Les options NONNA 10 m, 100 m et Packages (trousses) peuvent toutes être sélectionnées en même temps si les couches sont activées. D'autres options de téléchargement sont disponibles dans la fenêtre des téléchargements.

Téléchargement ×

Produits à zipper et télécharger

Sélectionner tout ¹⁶

CHS NONNA - 100m

BAG ⁴ ASCII ⁴ CSAR ⁴ GeoTIFF ⁴

Produits zippés à télécharger

Sélectionner tout ⁴

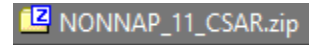
CHS NONNA - Packages

ASCII ¹ BAG ¹ CSAR ¹ GeoTIFF ¹

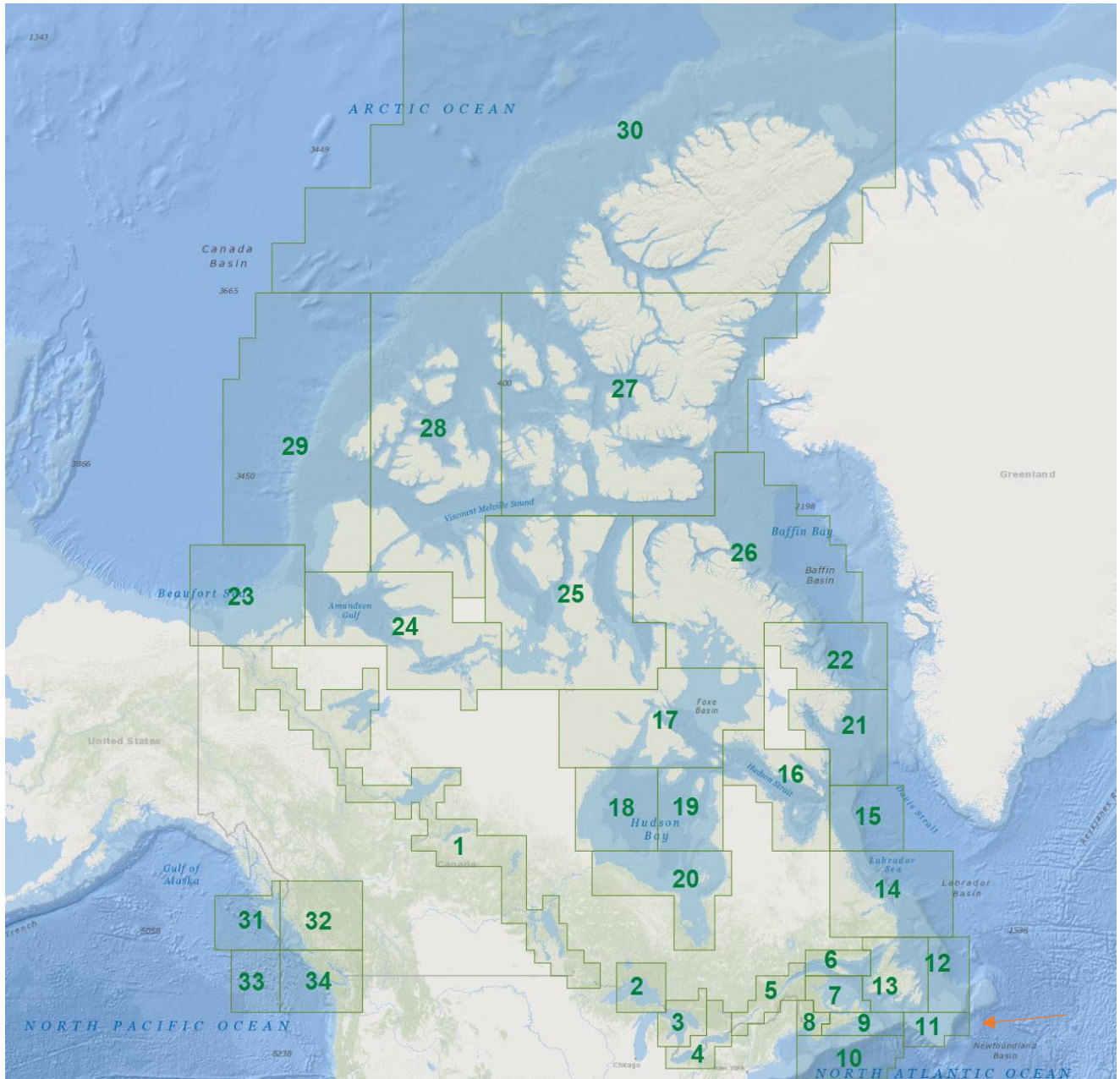
Les téléchargements seront automatiquement enregistrés dans le dossier « Téléchargements » de votre ordinateur au format ZIP.

Trousses NONNA

Dans le nom du fichier ZIP téléchargé, les trousse NONNA sont numérotées.



Pour savoir à quelles zones correspondent les numéros de ces trousse, consultez l'image ci-dessous.



Consultation et interrogation des données

Ouvrez les données sur la plateforme d'un SIG. Vous pourrez alors interroger les données de tous formats par position et profondeur.

Consultation des fichiers *.csar dans CARIS

Le fichier *.csar contient des renseignements supplémentaires sur les sources de contribution jointes au fichier. **Easy View** est l'**application gratuite de visualisation de données de Teledyne CARIS**.

Interrogation des sources qui contribuent aux produits NONNA

1. Téléchargez le fichier .csar. Ces renseignements de contribution sont disponibles uniquement dans le format CARIS CSAR. Ouvrez-le à l'aide du programme de SIG de votre choix prenant en charge les fichiers CSAR, tel que l'**application gratuite de visualisation de données Easy View de Teledyne CARIS**.
2. Activez la couche de profondeur pour voir les données bathymétriques et la couche du fournisseur pour voir certaines métadonnées.
3. Mettez en surbrillance la couche du fournisseur dans la fenêtre des couches, puis sélectionnez un point de données bathymétriques. Dans la fenêtre de sélection, les renseignements sur le fournisseur s'afficheront dans le tableau. Par exemple, les renseignements sur le fournisseur du produit NONNA10P_4300N05100W figurent dans la saisie d'écran ci-dessous.

Selection		
Longitude	Latitude	Contributor
50.995500W	43.463200N	605676fe-a76d-4dbc-9c31-1b872897add0 1000261 5 1 19660101 19661231

Feature ID|SorID|CATZOC|TECSOU|SURSTA|SUREND

Contributor = **A** | **B** | **C** | **D** | **E** | **F**

1. Voici la ventilation des renseignements du fournisseur :
 - A. Feature ID – Identifiant unique des objets de surface
 - B. Source ID – Numéro interne permettant de déterminer la source des données
 - C. CATZOC – Catégorie de la zone de confiance dans les données (voir l'explication ci-dessous)
 - D. TECSOU – Technique de mesure des profondeurs (voir l'explication ci-dessous)
 - E. SURSTA – Date de début du levé
 - F. SUREND – Date de fin du levé

ID CATZOC (catégorie de la zone de confiance dans les données)

Le tableau ci-dessous indique les numéros d'identification CATZOC et la valeur CATZOC connexe. Consultez le [lien](#) suivant de l'Organisation hydrographique internationale (OHI) pour de plus amples renseignements sur ce que représente chaque valeur CATZOC :

ID CATZOC	Valeur CATZOC
1	Zone de confiance A1
2	Zone de confiance A2
3	Zone de confiance B
4	Zone de confiance C
5	Zone de confiance D
6	Zone de confiance U (données non évaluées)

TECSOU (technique de mesure de sondage)

Vous trouverez ci-dessous un tableau indiquant ce que représente chaque valeur TECSOU.

ID TECSOU	Valeur TECSOU
1	Déterminée par échosondeur
2	Déterminée par sonar latéral
3	Déterminée par relevés multifaisceaux
4	Déterminée par un plongeur
5	Déterminée par perche de sondage
6	Balayée par drague hydrographique
7	Déterminée par laser
8	Balayée par système acoustique vertical
9	Déterminée par capteur électromagnétique
10	Photogrammétrie
11	Imagerie satellitaire
12	Déterminée par nivellement
13	Balayée par sonar latéral
14	Générée par ordinateur
701	Inconnue
704	Autre
NON DÉFINIE	Valeur non définie

Accès aux produits NONNA du SHC au moyen du WMS et du WCS

Les produits NONNA du SHC sont également accessibles au moyen du WMS et du WCS. Les liens sont fournis ci-dessous.

WMS (en anglais seulement) <https://nonna-geoserver.data.chs-shc.ca/geoserver/wms?request=GetCapabilities>

WMTS (en anglais seulement) <https://nonna-geoserver.data.chs-shc.ca/geoserver/gwc/service/wmts?request=GetCapabilities>

WCS (en anglais seulement) <https://nonna-geoserver.data.chs-shc.ca/geoserver/wcs?request=GetCapabilities>