

Foire aux questions sur les produits NONNA

1. Quel système de référence verticale les produits NONNA utilisent-ils?

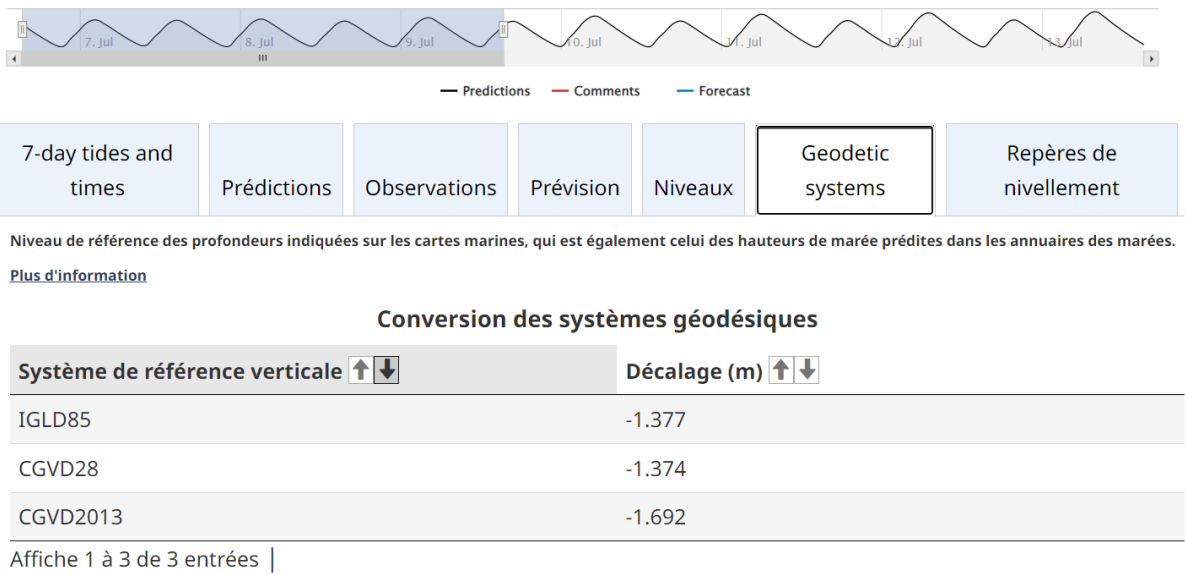
Toutes les sources de données NONNA utilisent le zéro des cartes, qui est le plan de référence verticale auquel sont liées toutes les profondeurs et les sondes découvrantes indiquées sur les cartes.

La page ci-dessous traite précisément des niveaux de référence publiés sur les produits cartographiques, mais peut servir de référence utile pour en apprendre davantage sur le zéro des cartes en général dans les eaux de marée et les eaux intérieures du Canada.

<https://tides.gc.ca/fr/references-des-donnees-du-canevas-altimetrique-des-cartes-marines>

2. Comment déplacer verticalement les données du zéro des cartes vers d'autres références verticales?

Les valeurs des **déplacements locaux** se trouvent sur le site Web des [stations](#) marégraphiques et des niveaux d'eau du SHC (tides.gc.ca/fr). Consultez l'onglet Systèmes géodésiques du site.



The screenshot shows a tide prediction graph for July 7th to 13th, with a legend for Predictions, Comments, and Forecast. Below the graph is a navigation menu with tabs for 7-day tides and times, Prédications, Observations, Prévision, Niveaux, Geodetic systems (selected), and Repères de nivellement. The main content area is titled 'Conversion des systèmes géodésiques' and contains a table with the following data:

Système de référence verticale ↑ ↓	Décalage (m) ↑ ↓
IGLD85	-1.377
CGVD28	-1.374
CGVD2013	-1.692

Affiche 1 à 3 de 3 entrées |

REMARQUE : L'information contenue dans ce produit est établie en vertu du zéro des cartes. Le SHC n'établit pas et ne tient pas à jour d'autres systèmes de référence verticale comme CGVD28, CGVD2013, IGLD (1955) et IGLD (1985). Les renvois à ces systèmes représentent la meilleure information disponible, qui doit être utilisée avec précaution et discernement, au besoin, et qui n'est pas destinée à être utilisée pour la navigation.

Il peut exister des **surfaces de séparation verticale hydrographique** (HyVSEPs) permettant de déplacer les données NONNA sur d'autres références verticales (comme NAD83SCRS2010, CGVD28, CGVD2013 et

IGLD85). Veuillez envoyer un courriel à l'adresse chsinfo@dfo-mpo.gc.ca pour demander s'il existe des HyVSEPs. Le SHC s'efforce de trouver des solutions visant à rendre les produits HyVSEPs disponibles à l'avenir par l'intermédiaire de nos services Web.

3. Pourquoi y a-t-il des lacunes dans les données NONNA, là où il existait des données auparavant?

En raison du grand nombre de questions reçues au sujet du niveau de référence des données, le SHC a accordé la priorité à l'utilisation du zéro des cartes. Les données qui n'ont pas ce niveau de référence ont été supprimées et seront ajoutées après leur mise à jour en fonction du zéro des cartes. De plus, certaines sources de données qui étaient auparavant disponibles font actuellement l'objet de travaux supplémentaires. Ces sources de données ne seront disponibles qu'à la fin de ces travaux dans la base de données bathymétriques du SHC.

4. Quelle est la projection utilisée pour les données bathymétriques NONNA?

Les données NONNA ne sont pas « projetées », mais elles sont fondées sur le système de référence horizontale WGS84. Les longitudes et les latitudes de l'ensemble de données NONNA peuvent donc être projetées selon vos préférences.

Tous les formats de données peuvent être chargés à l'aide du système de référence de coordonnées géographiques WGS84 (EPSG:4326).

5. Quelle est la description du format XYZ?

XYZ est un fichier .txt qui contient les éléments suivants :

- X = Latitude
- Y = Longitude
- Z = Profondeur (profondeur positive en mètres)

6. Où puis-je trouver les sources utilisées pour créer la couche NONNA (métadonnées, dates, techniques de collecte des données, etc.)?

Les métadonnées des diverses sources qui ont été utilisées pour créer les produits NONNA sont disponibles uniquement dans les fichiers *.csar. Consultez le document PDF « Document d'orientation du portail de données NONNA » pour obtenir une description plus détaillée de ces catégories.

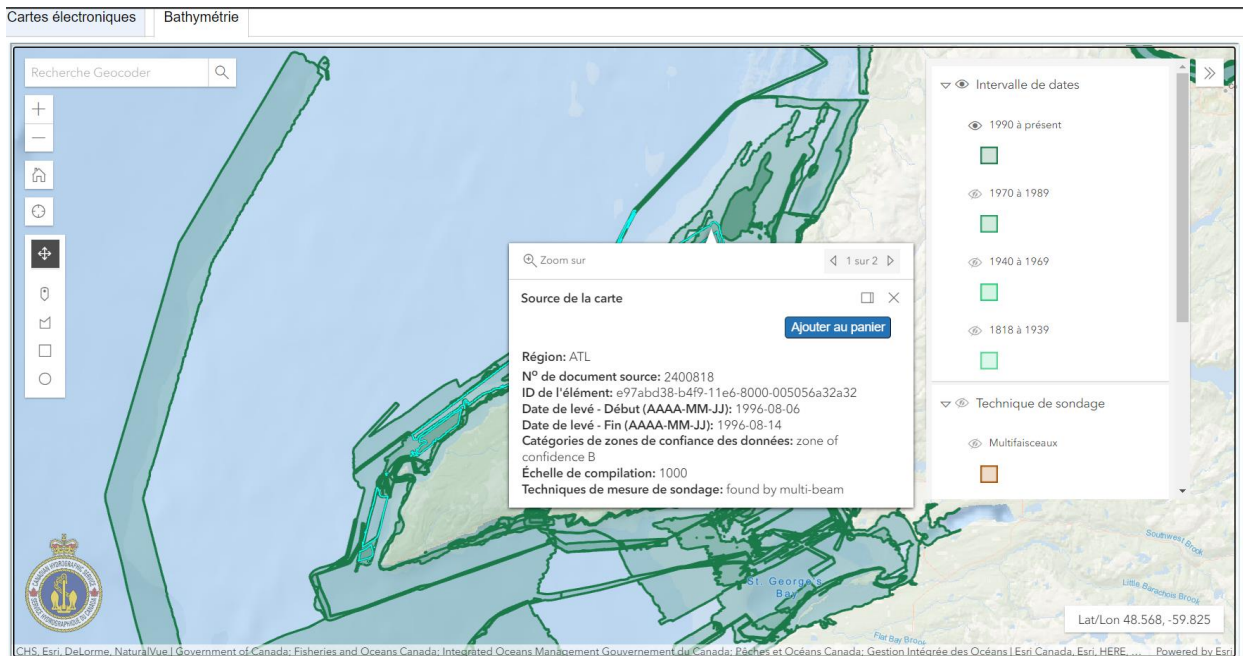
Feature ID|SorID|CATZOC|TECSOU|SURSTA|SUREND

Contributor =

A	B	C	D	E	F
---	---	---	---	---	---

Pour de plus amples renseignements sur les sources tirés de la base de données bathymétriques du SHC, visitez le site Web du [SHC Digital Data Portal/Service portail de données numériques du SHC \(dfo-mpo.gc.ca\)](https://www.dfo-mpo.gc.ca/shc/digital-data-portal/) [illustré ci-dessous]. Sous l'onglet « Bathymétrie », faites un zoom sur votre zone et

sélectionnez des ensembles de données individuels pour voir les renseignements sur leur source. Vous pouvez également présenter une demande pour obtenir les données et la licence en les ajoutant à votre panier et en suivant la procédure de demande.



7. Comment puis-je utiliser le lien « Portail du gouvernement ouvert », [Gouvernement ouvert | Gouvernement ouvert, gouvernement du Canada](#), pour voir les données NONNA disponibles?

1. Recherchez « NONNA ».
2. Une nouvelle page s'ouvrira, laquelle contiendra la liste des **données bathymétriques non navigationnelles (NONNA) du Service hydrographique du Canada**.
3. Cliquez sur **Afficher la carte**.
4. Faites un zoom dans la zone pour afficher les ensembles de données. Veuillez noter que vous ne pouvez pas sélectionner ou télécharger les données à partir de cette carte. Vous devez aller à l'adresse <https://data.chs-shc.ca/login> pour télécharger les données.

8. Comment puis-je afficher les produits NONNA comme une couche dans les applications des systèmes d'information géographiques?

WMS (en anglais seulement) <https://nonna-geoserver.data.chs-shc.ca/geoserver/wms?request=GetCapabilities>

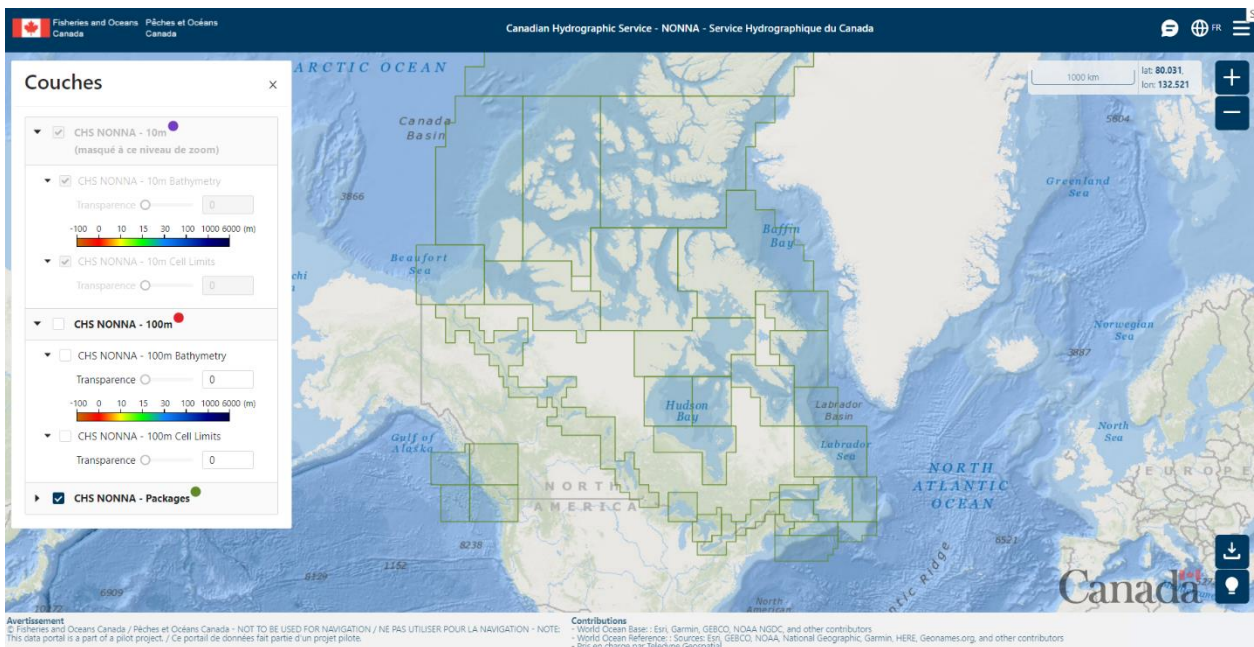
WMTS (en anglais seulement) <https://nonna-geoserver.data.chs-shc.ca/geoserver/gwc/service/wmts?request=GetCapabilities>


WCS (en anglais seulement) <https://nonna-geoserver.data.chs-shc.ca/geoserver/wcs?request=GetCapabilities>

9. Comment puis-je accéder aux troussees NONNA?

Les troussees NONNA sont le produit le plus récent proposé par le SHC. Elles ont été créées pour faciliter le téléchargement d'ensembles de données sur une vaste zone. Les troussees peuvent être téléchargées à partir du site Web du portail NONNA du SHC de la façon suivante :

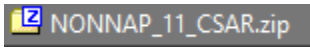
1. Activez l'option CHS NONNA – Packages dans la fenêtre Couches, ce qui permettra d'afficher les cellules des troussees à l'écran.



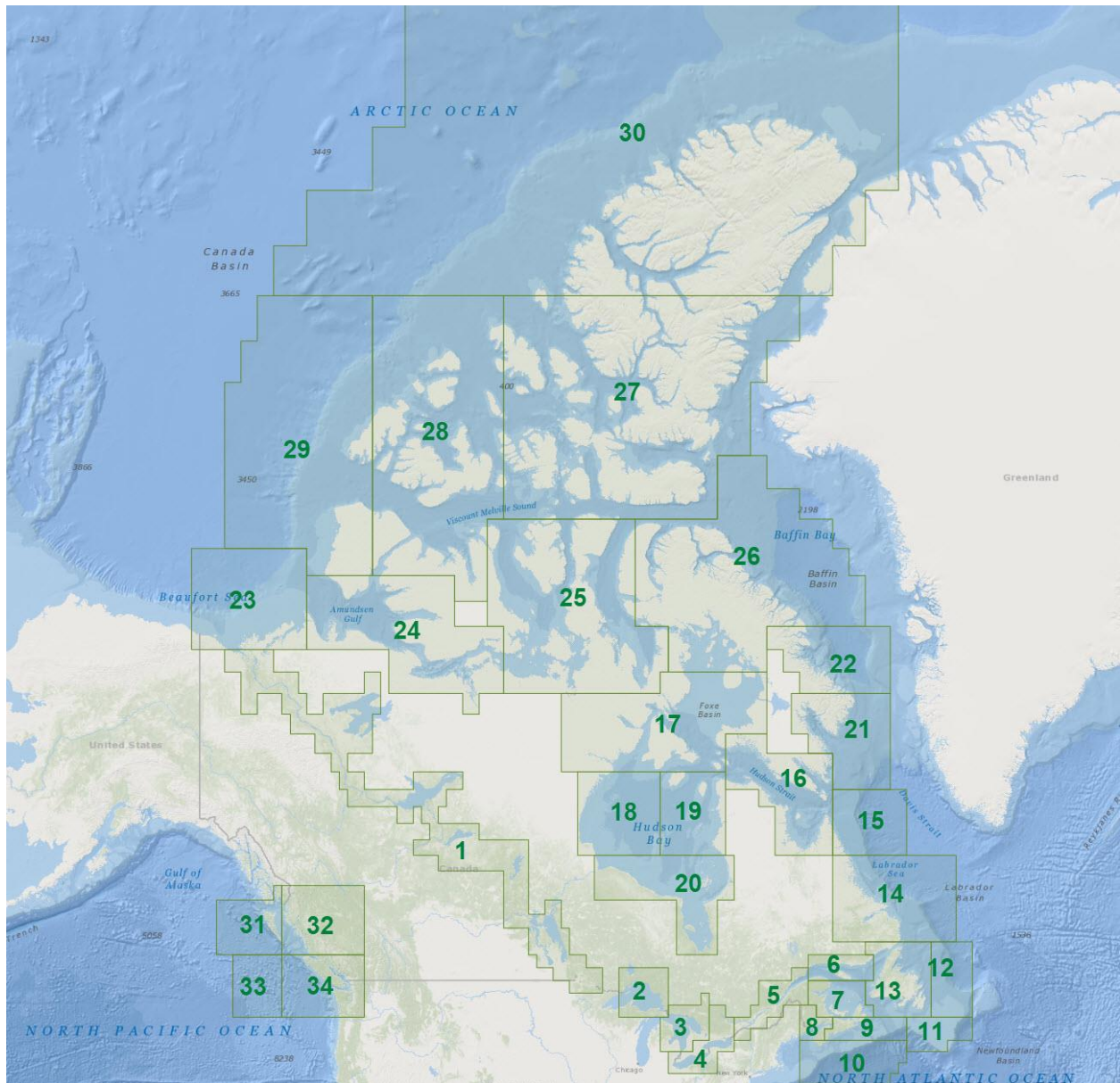
2. Sélectionnez les troussees que vous souhaitez télécharger en cliquant dessus avec le bouton gauche de la souris et en maintenant la touche **ctrl** enfoncée.
3. Une fois que vous avez sélectionné les troussees, téléchargez-les  et choisissez les options de téléchargement.

10. Comment puis-je savoir quelles trousse NONNA j'ai téléchargées?

Dans le nom du fichier ZIP téléchargé, les trousse NONNA sont numérotées.



Le numéro correspondant se trouve dans le graphique ci-dessous.



2022-07-05

Pour obtenir des instructions plus détaillées, veuillez consulter le Document d'orientation du portail de données NONNA du SHC dans la section « Données et ressources » du site [Données bathymétriques non navigationnelles \(NONNA\) du Service hydrographique du Canada – Portail du gouvernement ouvert \(canada.ca\)](https://donnees.bathymetriques.nonnavigationnelles.nonna.gc.ca/).

REMARQUE : Les données bathymétriques les plus récentes ont été téléchargées sur le site Web du portail NONNA, mais les données de certains relevés n'ont peut-être pas encore été intégrées à la base de données NONNA. Le SHC n'intègre des données dans le portail NONNA que lorsque celles-ci ont franchi un certain nombre d'étapes de validation et, en raison des mises à jour, certaines sources peuvent être en cours de traitement.

Si vous ne parvenez pas à résoudre certains problèmes, veuillez communiquer avec le SHC à l'adresse suivante : chsinfo@dfo-mpo.gc.ca.